



โครงการห้องเรียนพิเศษวิทยาศาสตร์ ระดับมัธยมศึกษาตอนต้น
โรงเรียนเฉลิมพระเกียรติสมเด็จพระศรีนครินทร์ พะเยา
ในพระราชูปถัมภ์สมเด็จพระเทพรัตนราชสุดาฯ สยามบรมราชกุมารี



หลักสูตรห้องเรียนพิเศษวิทยาศาสตร์
ระดับมัธยมศึกษาตอนต้น โรงเรียนเฉลิมพระเกียรติฯ พะเยา



จัดการเรียนการสอนตามแนวทาง สสวท. และ สอวน.



เข้าร่วม “โครงการพัฒนาและส่งเสริมศักยภาพผู้มี
ความสามารถพิเศษ ระดับมัธยมศึกษาตอนต้น ตามแนวทาง
สสวท. และ สอวน.”



วิสัยทัศน์ของหลักสูตร

ห้องเรียนพิเศษวิทยาศาสตร์ ระดับมัธยมศึกษาตอนต้น โรงเรียนเฉลิมพระเกียรติสมเด็จพระศรีนครินทร์ พะเยา มุ่งจัดการเรียนการสอนให้มีลักษณะเฉพาะและเหมาะสมสำหรับนักเรียนที่มีความสามารถพิเศษทางด้านวิทยาศาสตร์และเทคโนโลยี ให้มีทักษะกระบวนการคิดของการเป็นนักวิจัย มุ่งส่งเสริมความเป็นเลิศด้านวิชาการสู่มาตรฐานสากล พร้อมทั้งมีสุขภาพพลานามัยที่ดี มีคุณธรรม จริยธรรม และค่านิยมที่ดีงาม



จุดประสงค์ของหลักสูตร

๑. มุ่งสร้างรากฐานกระบวนการคิดด้วยกระบวนการทางวิทยาศาสตร์ คณิตศาสตร์ ภาษาอังกฤษและเทคโนโลยี ให้มีความเข้มแข็ง
๒. บูรณาการจัดการเรียนรู้ที่ใช้กระบวนการทางวิทยาศาสตร์ คณิตศาสตร์ ภาษาอังกฤษและเทคโนโลยี เป็นฐานในการจัดการเรียนรู้ทุกกลุ่มรายวิชา
๓. มุ่งส่งเสริมและพัฒนานักเรียนให้มีความรู้ ความเข้าใจ และมีพื้นฐานด้าน วิทยาศาสตร์ คณิตศาสตร์ และเทคโนโลยีอย่างลึกซึ้ง



โครงสร้างของหลักสูตรห้องเรียนพิเศษวิทยาศาสตร์

ชั้นมัธยมศึกษาปีที่ ๑ (ภาคเรียนที่ ๑)		
รหัสวิชา	ชื่อวิชา	นก./ชม.
รายวิชาพื้นฐาน		๑๑(๔๔๐)
ท๒๑๑๐๑	ภาษาไทย ๑	๑.๕
ค๒๑๑๐๑	คณิตศาสตร์พื้นฐาน ๑	๑.๕
ว๒๑๑๐๑	วิทยาศาสตร์พื้นฐาน ๑	๑.๕
ส๒๑๑๐๑	สังคมศึกษา ๑	๑.๕
ส๒๑๑๖๑	ประวัติศาสตร์ ๑	๐.๕
พ๒๑๑๐๑	สุขศึกษา ๑	๐.๕
พ๒๑๑๐๓	พลศึกษา ๑ (เทเบิลเทนนิส)	๐.๕
ศ๒๑๑๐๑	ศิลปศึกษา ๑	๑
ง๒๑๑๐๑	การทำงานอาชีพและเทคโนโลยี ๑	๑
อ๒๑๑๐๑	ภาษาอังกฤษพื้นฐาน ๑	๑.๕

ชั้นมัธยมศึกษาปีที่ ๑ (ภาคเรียนที่ ๒)		
รหัสวิชา	ชื่อวิชา	นก./ชม.
รายวิชาพื้นฐาน		๑๑(๔๔๐)
ท๒๑๑๐๒	ภาษาไทย ๒	๑.๕
ค๒๑๑๐๒	คณิตศาสตร์พื้นฐาน ๒	๑.๕
ว๒๑๑๐๒	วิทยาศาสตร์พื้นฐาน ๒	๑.๕
ส๒๑๑๐๒	สังคมศึกษา ๒	๑.๕
ส๒๑๑๖๒	ประวัติศาสตร์ ๒	๐.๕
พ๒๑๑๐๒	สุขศึกษา ๒	๐.๕
พ๒๑๑๐๔	พลศึกษา ๒ (รักบี้/เทนนิส)	๐.๕
ศ๒๑๑๐๒	ศิลปศึกษา ๒	๑
ง๒๑๑๔๑	การทำงานอาชีพและเทคโนโลยี ๒	๑
อ๒๑๑๐๒	ภาษาอังกฤษพื้นฐาน ๒	๑.๕



โครงสร้างของหลักสูตรห้องเรียนพิเศษวิทยาศาสตร์(ต่อ)

ชั้นมัธยมศึกษาปีที่ ๒ (ภาคเรียนที่ ๑)		
รหัสวิชา	ชื่อวิชา	นก./ชม.
รายวิชาพื้นฐาน		๑๑(๔๔๐)
ท๒๒๑๐๑	ภาษาไทย ๓	๑.๕
ค๒๒๑๐๑	คณิตศาสตร์พื้นฐาน ๓	๑.๕
ว๒๒๑๐๑	วิทยาศาสตร์พื้นฐาน ๓	๑.๕
ส๒๒๑๐๑	สังคมศึกษา ๓	๑.๕
ส๒๒๑๖๑	ประวัติศาสตร์ ๓	๐.๕
พ๒๒๑๐๑	สุขศึกษา ๓	๐.๕
พ๒๒๑๐๓	พลศึกษา ๓ (กรีฑา)	๐.๕
ศ๒๒๑๐๑	ศิลปศึกษา ๓	๑
ง๒๒๑๐๑	การทำงานอาชีพและเทคโนโลยี ๓	๑
อ๒๒๑๐๑	ภาษาอังกฤษพื้นฐาน ๓	๑.๕

ชั้นมัธยมศึกษาปีที่ ๒ (ภาคเรียนที่ ๒)		
รหัสวิชา	ชื่อวิชา	นก./ชม.
รายวิชาพื้นฐาน		๑๑(๔๔๐)
ท๒๒๑๐๒	ภาษาไทย ๔	๑.๕
ค๒๒๑๐๒	คณิตศาสตร์พื้นฐาน ๔	๑.๕
ว๒๒๑๐๒	วิทยาศาสตร์พื้นฐาน ๔	๑.๕
ส๒๒๑๐๒	สังคมศึกษา ๔	๑.๕
ส๒๒๑๖๒	ประวัติศาสตร์ ๔	๐.๕
พ๒๒๑๐๒	สุขศึกษา ๔	๐.๕
พ๒๒๑๐๔	พลศึกษา ๔ (ตะกร้อ/กอล์ฟ)	๐.๕
ศ๒๒๑๐๒	ศิลปศึกษา ๔	๑
ง๒๒๑๔๑	การทำงานอาชีพและเทคโนโลยี ๔	๑
อ๒๒๑๐๒	ภาษาอังกฤษพื้นฐาน ๔	๑.๕



โครงสร้างของหลักสูตรห้องเรียนพิเศษวิทยาศาสตร์(ต่อ)

ชั้นมัธยมศึกษาปีที่ ๓ (ภาคเรียนที่ ๑)		
รหัสวิชา	ชื่อวิชา	นก./ชม.
รายวิชาพื้นฐาน		๑๑(๔๔๐)
ท๒๓๑๐๑	ภาษาไทย ๕	๑.๕
ค๒๓๑๐๑	คณิตศาสตร์พื้นฐาน ๕	๑.๕
ว๒๓๑๐๑	วิทยาศาสตร์พื้นฐาน ๕	๑.๕
ส๒๓๑๐๑	สังคมศึกษา ๕	๑.๕
ส๒๓๑๖๑	ประวัติศาสตร์ ๕	๐.๕
พ๒๓๑๐๑	สุขศึกษา ๕	๐.๕
พ๒๓๑๐๓	พลศึกษา ๕ (วอลเลย์บอล)	๐.๕
ศ๒๓๑๐๑	ศิลปศึกษา ๕	๑
ง๒๓๑๐๑	การงานอาชีพและเทคโนโลยี ๕	๑
อ๒๓๑๐๑	ภาษาอังกฤษพื้นฐาน ๕	๑.๕

ชั้นมัธยมศึกษาปีที่ ๓ (ภาคเรียนที่ ๒)		
รหัสวิชา	ชื่อวิชา	นก./ชม.
รายวิชาพื้นฐาน		๑๑(๔๔๐)
ท๒๓๑๐๒	ภาษาไทย ๖	๑.๕
ค๒๓๑๐๒	คณิตศาสตร์พื้นฐาน ๖	๑.๕
ว๒๓๑๐๒	วิทยาศาสตร์พื้นฐาน ๖	๑.๕
ส๒๓๑๐๒	สังคมศึกษา ๖	๑.๕
ส๒๓๑๖๒	ประวัติศาสตร์ ๖	๐.๕
พ๒๓๑๐๒	สุขศึกษา ๖	๐.๕
พ๒๓๑๐๔	พลศึกษา ๖ (บาสเกตบอล)	๐.๕
ศ๒๓๑๐๒	ศิลปศึกษา ๖	๑
ง๒๓๑๐๒	การงานอาชีพและเทคโนโลยี ๖	๑
อ๒๓๑๐๒	ภาษาอังกฤษพื้นฐาน ๖	๑.๕



โครงสร้างของหลักสูตรห้องเรียนพิเศษวิทยาศาสตร์(ต่อ)

ชั้นมัธยมศึกษาปีที่ ๑ (ภาคเรียนที่ ๑)		
รหัสวิชา	ชื่อวิชา	นก./ชม.
รายวิชาเพิ่มเติม		๔.๕(๑๘๐)
ค๒๐๒๐๑	คณิตศาสตร์เพิ่มเติม ๑	๑
ค๒๐๒๐๗	ความรู้สึกลงใจจำนวน	๐.๕
ว๒๐๒๐๑	ของเล่นวิทยาศาสตร์	๑
ส๒๐๒๒๑	ทักษะผู้นำ ๑	๐.๕
ส๒๐๒๐๑	สมเด็จพระย่าแม่ฟ้าหลวง ๑	๐.๕
อ๒๐๒๐๑	ภาษาอังกฤษอ่าน-เขียน	๑
	IDP (ไม่มีหน่วยกิต)	

ชั้นมัธยมศึกษาปีที่ ๑ (ภาคเรียนที่ ๒)		
รหัสวิชา	ชื่อวิชา	นก./ชม.
รายวิชาเพิ่มเติม		๕(๒๐๐)
ค๒๐๒๐๒	คณิตศาสตร์เพิ่มเติม ๒	๑
ว๒๐๒๐๒	วิทยาศาสตร์กับความงาม	๑
ส๒๐๒๒๒	ทักษะผู้นำ ๒	๐.๕
ส๒๐๒๐๒	สมเด็จพระย่าแม่ฟ้าหลวง ๒	๐.๕
อ๒๐๒๐๒	ภาษาอังกฤษฟัง-พูด	๑
ง๒๐๒๐๒	การโปรแกรมเบื้องต้น	๑
	IDP (ไม่มีหน่วยกิต)	



โครงสร้างของหลักสูตรห้องเรียนพิเศษวิทยาศาสตร์(ต่อ)

ชั้นมัธยมศึกษาปีที่ ๒ (ภาคเรียนที่ ๑)		
รหัสวิชา	ชื่อวิชา	นก./ชม.
รายวิชาเพิ่มเติม		๕(๒๐๐)
ค๒๐๒๐๓	คณิตศาสตร์เพิ่มเติม ๓	๑
ค๒๐๒๐๙	กลยุทธ์ ยุทธวิธีการแก้ปัญหา	๐.๕
ว๒๐๒๐๓	โครงการวิทยาศาสตร์ ๑	๑
ส๒๐๒๒๓	ทักษะผู้นำ ๓	๐.๕
อ๒๐๒๑๕	ภาษาอังกฤษสำหรับวิทย์-คณิต	๑
IS๒๒๒๐๑	การศึกษาค้นคว้าและสร้างองค์ความรู้	๑
	IDP (ไม่มีหน่วยกิต)	

ชั้นมัธยมศึกษาปีที่ ๒ (ภาคเรียนที่ ๒)		
รหัสวิชา	ชื่อวิชา	นก./ชม.
รายวิชาเพิ่มเติม		๖.๕(๒๖๐)
ท๒๒๑๐๓	ภาษาไทยเพื่อการเขียนเชิงวิชาการ	๑
ค๒๐๒๐๔	คณิตศาสตร์เพิ่มเติม ๔	๑
ว๒๐๒๐๔	โครงการวิทยาศาสตร์ ๒	๑
ส๒๐๒๒๔	ทักษะผู้นำ ๔	๐.๕
ง๒๐๒๑๑	IPST-micro box	๑
อ๒๐๒๐๔	ภาษาอังกฤษเพื่อการสื่อสาร (พูด-เขียน)	๑
IS๒๒๒๐๒	การสื่อสารและการนำเสนอ	๑
	IDP (ไม่มีหน่วยกิต)	

โครงสร้างของหลักสูตรห้องเรียนพิเศษวิทยาศาสตร์(ต่อ)

ชั้นมัธยมศึกษาปีที่ ๓ (ภาคเรียนที่ ๑)		
รหัสวิชา	ชื่อวิชา	นก./ชม.
รายวิชาเพิ่มเติม		๔(๑๖๐)
ค๒๐๒๐๕	คณิตศาสตร์เพิ่มเติม ๕	๑
ว๒๐๒๐๕	เชื้อเพลิงเพื่อการคมนาคม	๑
ส๒๐๒๒๕	ทักษะผู้นำ ๕	๐.๕
อ๒๐๒๐๕	ภาษาอังกฤษเพื่อการนำเสนอ	๑
จ๒๐๒๐๕	Chinese ๕	๐.๕
	IDP (ไม่มีหน่วยกิต)	

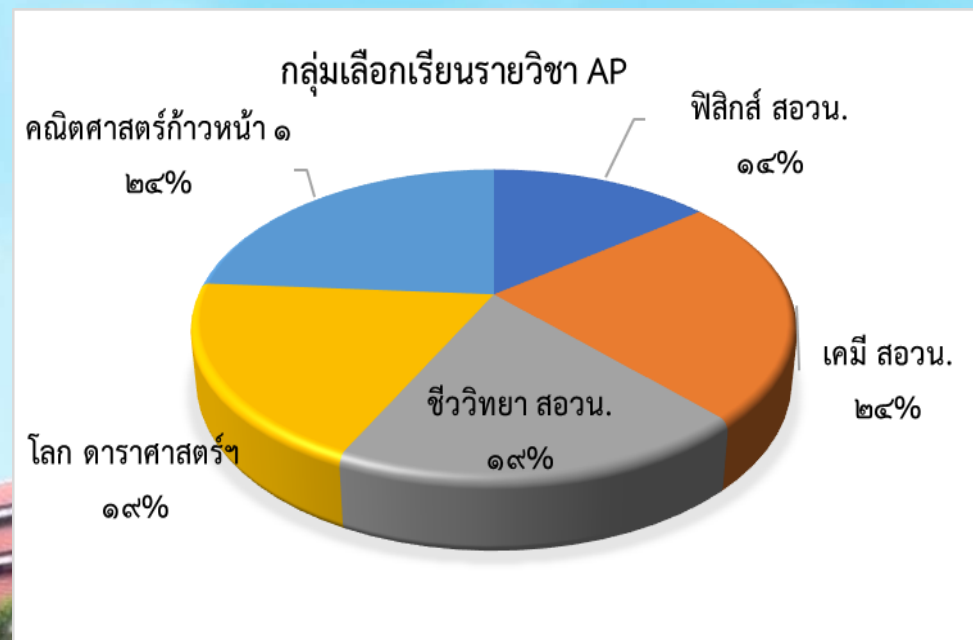
ชั้นมัธยมศึกษาปีที่ ๓ (ภาคเรียนที่ ๒)		
รหัสวิชา	ชื่อวิชา	นก./ชม.
รายวิชาเพิ่มเติม		๓.๕(๑๔๐)
ค๒๐๒๐๖	คณิตศาสตร์เพิ่มเติม ๖	๑
ว๒๐๒๐๖	พลังงานทดแทนกับการใช้ประโยชน์	๑
ส๒๐๒๒๖	ทักษะผู้นำ ๖	๐.๕
ง๒๐๒๑๒	การออกแบบและเทคโนโลยี	๑
	IDP (ไม่มีหน่วยกิต)	



โครงสร้างของหลักสูตรห้องเรียนพิเศษวิทยาศาสตร์(ต่อ)

ในปีการศึกษา ๒๕๖๔ มีนักเรียนระดับชั้น ม.๓/วิทย์ จำนวน ๒๐ คน โดยเลือกเรียนรายวิชาเพิ่มเติมพิเศษ (AP) ดังนี้

กลุ่มเลือกเรียน	จำนวน(คน)
ฟิสิกส์ สอวน.	๓
เคมี สอวน.	๕
ชีววิทยา สอวน.	๔
โลก ดาราศาสตร์ฯ	๔
คณิตศาสตร์ ก้าวหน้า ๑	๕
รวมทั้งสิ้น	๒๑



กิจกรรมเสริมหลักสูตร

กิจกรรมเสริมหลักสูตร	ระดับชั้น	ระยะเวลา(ชม.)
๑. กิจกรรมค่ายดาราศาสตร์	ม.๑-ม.๓	๑๖
๒. ศึกษาดูงานกิจกรรมวันวิทยาศาสตร์ มหาวิทยาลัยพะเยา มหาวิทยาลัยราชภัฏเชียงราย โรงเรียนอบจ.เชียงราย	ม.๑-ม.๓	๑๒
๓. กิจกรรมค่ายวิทยาศาสตร์ที่จัดตามแหล่งเรียนรู้นอกโรงเรียน	ม.๑-ม.๓	๑๖
๔. ค่ายวิทยาศาสตร์ คณิตศาสตร์ และเทคโนโลยีของกลุ่มสาระการเรียนรู้วิทยาศาสตร์	ม.๑	๒๘
๕. กิจกรรมค่ายวิทยาศาสตร์ที่จัดในโรงเรียน	ม.๑-ม.๓	๑๖
๖. กิจกรรมพัฒนานักเรียนที่มีความสามารถพิเศษทางคณิตศาสตร์ ภาควิชาคณิตศาสตร์ มหาวิทยาลัยเชียงใหม่	ม.๑	๑๖
๗. กิจกรรมพัฒนานักเรียนที่มีความสามารถพิเศษทางคณิตศาสตร์ ภาควิชาคณิตศาสตร์ มหาวิทยาลัยเชียงใหม่	ม.๒	๑๖
๘. สอนเสริมวิชาการ(วิทยาศาสตร์ คณิตศาสตร์ เทคโนโลยี และภาษาอังกฤษ)	ม.๑-ม.๓	๔๐
รวม		๑๖๐



ตัวอย่างกิจกรรมเสริมหลักสูตร(ต่อ)



ศึกษาดูงานดาราศาสตร์ ณ Astro park จังหวัดเชียงใหม่



ตัวอย่างกิจกรรมเสริมหลักสูตร(ต่อ)



แข่งขันกิจกรรมวันวิทยาศาสตร์



ตัวอย่างกิจกรรมเสริมหลักสูตร(ต่อ)



ศึกษาดูงานกิจกรรมวันวิทยาศาสตร์



ตัวอย่างกิจกรรมเสริมหลักสูตร(ต่อ)



ภาพกิจกรรมศึกษาแหล่งเรียนรู้นอกโรงเรียน



ตัวอย่างกิจกรรมเสริมหลักสูตร(ต่อ)



ภาพกิจกรรมค่ายทางทะเล



ตัวอย่างกิจกรรมเสริมหลักสูตร(ต่อ)



ภาพกิจกรรมพัฒนานักเรียนที่มีความสามารถพิเศษทางคณิตศาสตร์
ภาควิชาคณิตศาสตร์ มหาวิทยาลัยเชียงใหม่



ตัวอย่างกิจกรรมเสริมหลักสูตร(ต่อ)



ภาพกิจกรรมพัฒนานักเรียนที่มีความสามารถพิเศษทางคณิตศาสตร์
ในช่วงสถานการณ์ COVID-19



ตัวอย่างกิจกรรมเสริมหลักสูตร(ต่อ)



พัฒนาด้านวิชาการ
(วิทยาศาสตร์ คณิตศาสตร์ เทคโนโลยี และภาษาอังกฤษ)



ตัวอย่างกิจกรรมเสริมหลักสูตร(ต่อ)



ค่าย JSEP

ส่งเสริมศักยภาพด้านการทำโครงงานวิทยาศาสตร์

งบประมาณ

การจัดเก็บค่าลงทะเบียน

โรงเรียนมีการจัดเก็บค่าลงทะเบียนเพิ่มเติมสำหรับนักเรียนโครงการห้องเรียนพิเศษ วิทยาศาสตร์ จำนวน ๕,๐๐๐ บาทต่อภาคเรียน

การจัดสรรงบประมาณ

๑. จัดซื้อสื่อและอุปกรณ์

๒. พัฒนาห้องคุณภาพ

๓. พัฒนาบุคลากรครู

๔. จัดกิจกรรมส่งเสริมความเป็นเลิศทางวิชาการ ด้านวิทยาศาสตร์ คณิตศาสตร์ ภาษาอังกฤษ และเทคโนโลยีสำหรับนักเรียน



งบประมาณ(ต่อ)

การจัดสรรงบประมาณ
๑. จัดซื้อสื่อและอุปกรณ์



งบประมาณ(ต่อ)

การจัดสรรงบประมาณ ๒. พัฒนาห้องคุณภาพ



งบประมาณ(ต่อ)

การจัดสรรงบประมาณ ๓. พัฒนาบุคลากรครู



งบประมาณ(ต่อ)

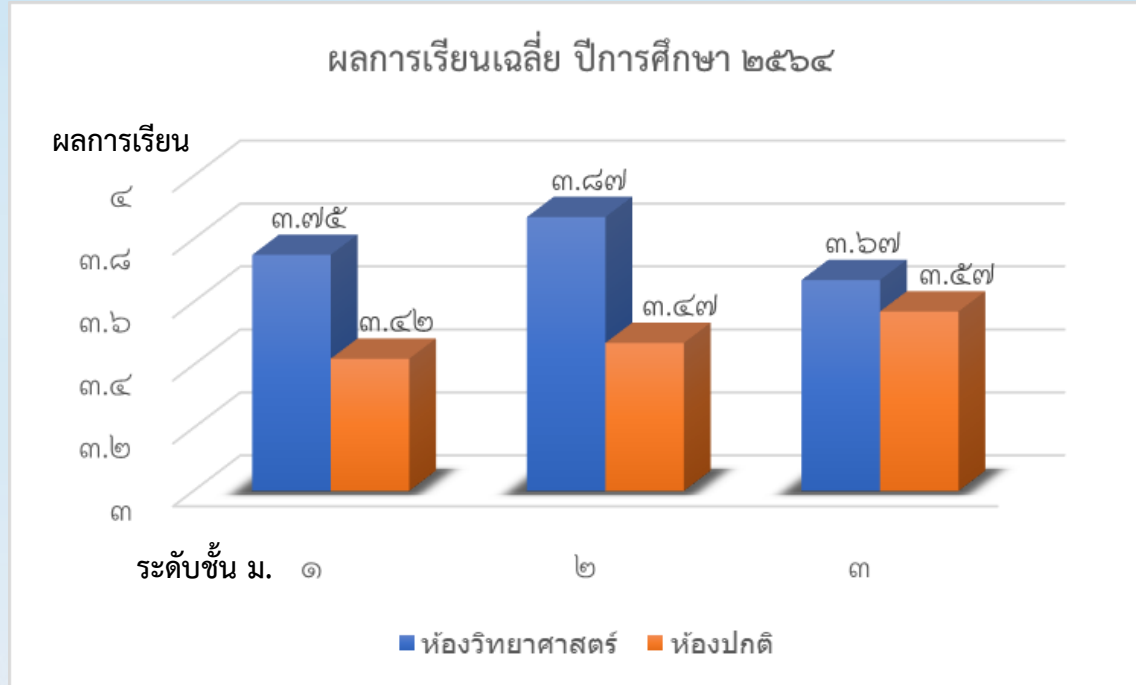
การจัดสรรงบประมาณ

๔. จัดกิจกรรมส่งเสริมความเป็นเลิศทางวิชาการด้านวิทยาศาสตร์ คณิตศาสตร์
ภาษาอังกฤษและเทคโนโลยีสำหรับนักเรียน



ผลสัมฤทธิ์ทางการเรียนเฉลี่ย ปีการศึกษา 2564

แผนภูมิรูปแท่งแสดงผลสัมฤทธิ์ทางการเรียนเฉลี่ย ปีการศึกษา ๒๕๖๔
ของนักเรียนห้องเรียนพิเศษวิทยาศาสตร์ เปรียบเทียบกับห้องเรียนปกติ

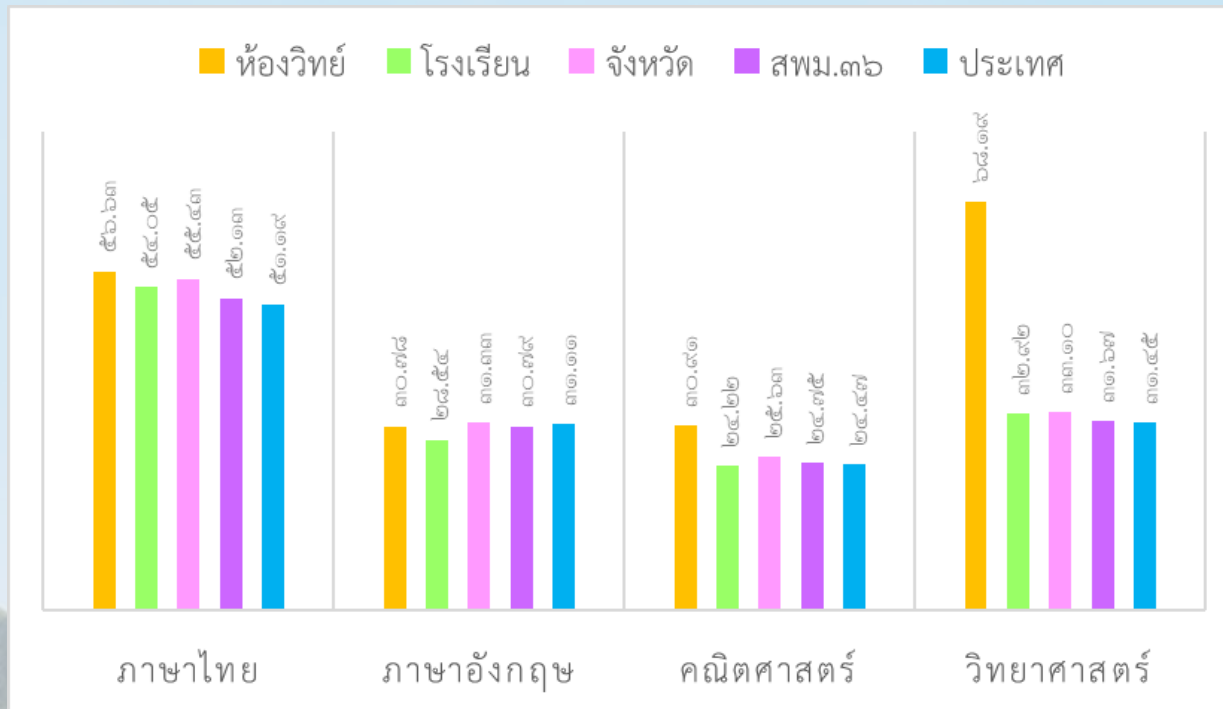


ผลการทดสอบทางการศึกษาระดับชาติขั้นพื้นฐาน O-NET

แผนภูมิรูปแท่งแสดงผลทดสอบทางการศึกษาระดับชาติขั้นพื้นฐาน

ของนักเรียนชั้น ม.3/วิทยาศาสตร์ แยกเป็นรายวิชา

เปรียบเทียบกับระดับโรงเรียน จังหวัด สพม.๓๖ และประเทศ ปีการศึกษา 2564



ผลงานดีเด่นของนักเรียนในโครงการ

การแข่งขันการแข่งขันตอบปัญหาวิทยาศาสตร์ คณิตศาสตร์ ระดับ ม.ต้น

เนื่องในงานสัปดาห์วิทยาศาสตร์แห่งชาติส่วนภูมิภาค ประจำปี ๒๕๖๔ จัดโดย คณะวิทยาศาสตร์ มหาวิทยาลัยพะเยา

- รางวัลระดับเหรียญทองแดง ประเภทคะแนนรวม
ด.ช.ทัณฑธร สมงอน และด.ช.ณัฐมน เชาว์เพชรไพโรจน์ ม.๓/วิทยาศาสตร์
- รางวัลระดับเหรียญทอง ประเภทคะแนน รางวัลระดับเหรียญทอง รายวิชาชีววิทยา
ด.ช.ณัฐติพนต์ กาบุญก้า ด.ญ.ปวันพัสดร์ วิจิตรประภาสินธุ์ ด.ญ.อาทิตยา คำดี ด.ช.ทัณฑธร สมงอน
และด.ช.ณัฐมน เชาว์เพชรไพโรจน์ ม.๓/วิทยาศาสตร์
- รางวัลระดับเหรียญทองแดง ประเภทคะแนนรายวิชาคณิตศาสตร์
ด.ช.ทัณฑธร สมงอน และด.ช.ณัฐมน เชาว์เพชรไพโรจน์ ม.๓/วิทยาศาสตร์
- รางวัลระดับเหรียญทองแดง ประเภทคะแนนรายวิชาฟิสิกส์
ด.ช.ณัฐติพนต์ กาบุญก้า ด.ญ.ปวันพัสดร์ วิจิตรประภาสินธุ์ และด.ญ.อาทิตยา คำดี ม.๓/วิทยาศาสตร์



ผลงานดีเด่นของนักเรียนในโครงการ (ต่อ)

การแข่งขันสอบวัดทักษะวิชาการระดับชาติ (สวช.)

National Academic Test Program ประจำปี พ.ศ. ๒๕๖๔

- คะแนนสูงสุด อันดับ ๑ วิชาคณิตศาสตร์และวิทยาศาสตร์ ระดับจังหวัดพะเยา และอันดับ ๔ วิชาภาษาอังกฤษระดับจังหวัดพะเยา ด.ญ.อาทิตยา คำดี ม.๓/วิทยาศาสตร์

ผลการแข่งขันการนำเสนอผลงานการศึกษาค้นคว้าด้วยตนเอง (Independent study)

ระดับชั้นมัธยมศึกษาปีที่ ๒ ปีการศึกษา ๒๕๖๔ โรงเรียนเฉลิมพระเกียรติสมเด็จพระศรีนครินทร์ พะเยา

- รางวัลรองชนะเลิศ อันดับ ๑ ด.ช.พัชร พันธุ์งาม ด.ญ.จิรภิญญา ปิงวัง และด.ญ.อาทิตยา พานแก้ว ๒/วิทยาศาสตร์
โครงการเครื่องขึ้นรูปภาชนะจากใบตองและใบช่อครามน้ำ



ขอขอบคุณค่ะ

